

Les nuits de Whitechapel

Toute l'ivresse de la vie
Les rancœurs, les soucis
Toutes les peurs qu'on égrène
Les saveurs de nos peines

*Les nuits de Whitechapel
On les craint comme le feu
Elles sont pages du missel
Que lisent les malheureux*

Tout le chagrin du monde
Sur la terre et sur l'onde
Tout cela a jailli
Des entrailles de nos nuits

Tous les dos corrigés
Les crachats essuyés
Tous les rires moqueurs
Des faiseurs de douleur

*Les nuits de Whitechapel
On les craint comme le feu
Elles sont pages du missel
Que lisent les malheureux*

Tous ces cris pour rappeler
Que nous n'sommes pas bien nés
Tout cela a crevé
Dans le gris de nos nuits

Toutes les haines cachées
Celles qu'on refoule du pied
Tous les crimes pressentis
Les complots qu'on ourdit

*Les nuits de Whitechapel
Elles frappent comme la foudre
Que la Madone du ciel
Veuille bien nous absoudre*

Toutes les vengeances mûries
Par les affronts subis
Tout cela a vomé
De la gueule de nos nuits

*Que la Madone du ciel
Veuille bien nous absoudre*



sous le Haut-Patronage
de Leurs Majestés
le Roi Albert II
et la Reine Paola

A l'Agenda

Dimanche 20 janvier 2008
à **Expression à Lillois:**
coup d'envoi des répétitions de la comédie musicale **"La Princesse de Whitechapel"**.

Dimanche 13 avril 2008
au **Wauxhall de Nivelles**
spectacle de **L'Enfant des Étoiles**
au profit de la campagne d' **UNICEF**
Belgique **"Sauvons 4 millions de bébés"**



Présidence: Charles GÉRARD • Tél./Fax: 02/ 653 00 09 • GSM: 0476/ 23 50 74
Siège social: Rue Adelin Hautfenne, 24 • 1330 Rixensart
Design: Alain Dubois - www.diabolo.be • Carine Degreef
Editeur responsable: Charles GÉRARD • Rue Adelin Hautfenne, 24 • 1330 Rixensart
Compte: ING • 310-1066461-32

NEWS >> NEWS >> NEWS >> NEWS >> NEWS >> NEWS >> NEWS

DES ETOILES PLEIN LES YEUX AU CHATEAU DU LAC DE GENVAL... ...COMME A DISNEYLAND PARIS!



LES AUDITIONS DE LA PRINCESSE DE WHITECHAPEL

Des centaines d'enfants, d'adolescents et...d'adultes se sont pressés aux auditions qui, cette année, se sont déroulées dans un nouveau cadre artistique: le *Théâtre du Flétry*! Audition signifie automatiquement sélection: en effet, il est humainement impossible à l'Enfant des Etoiles de garnir son plateau de 600 artistes...

et qu'il fut douloureux le moment du choix, n'est-ce pas *Michel, Valérie, Pierre Ch., Virginie, Fabian, Sacha, Guy* et *Eric*?

Contrairement aux castings ordinaires, nos critères de sélection pour nos comédies musicales ne sont pas uniquement basés sur la prestation du candidat. Cet aspect-là existe aussi, bien sûr, car il ne faut pas oublier la qualité du spectacle présenté à un public de plus en plus conquis et enthousiaste, mais d'autres paramètres sont indispensables pour que l'Enfant des Etoiles garde son identité et son originalité.

Ainsi, les candidats non retenus aux auditions de *L'Anneau de Sémiramis* et qui ont à nouveau tenté leur chance ont **tous** été choisis! En outre, nous avons pris soin de sélectionner des enfants d'un maximum d'écoles en n'oubliant pas les élèves de l'Enseignement spécial. Les enfants qui vivent une situation personnelle ou familiale difficile ont également été privilégiés. Enfin, nous avons laissé la priorité à de nouveaux artistes au détriment de ceux qui ont déjà eu la chance de jouer dans un précédent spectacle...

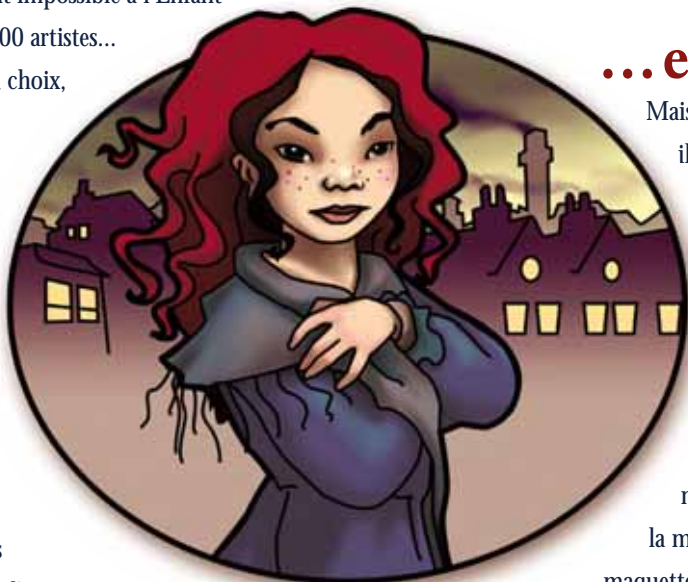


Illustration: Sandrine et Thomas

Cette fois, ça y est: les amarres du navire *L'Enfant des Etoiles* ont été larguées! Pour ce projet, le drapeau de **Whitechapel** flotte au sommet du grand mât et la croisière 2007-2008 nous fera découvrir les brumes du East End londonien de l'époque victorienne à travers le message de la protection et des droits de l'enfance. Un long voyage qui nous mènera au port du Centre sportif de Rixensart en novembre 2008!

... et à son poste ...

Mais pour mener le bateau à bon port, il faut impérativement que chaque membre de l'équipage soit à son poste! Ainsi, les équipes Costumes, Décors, Sponsors et Pédagogique ont repris avec enthousiasme le chemin de ronde tandis que les équipes artistiques, déjà aux postes de vigie depuis quelques mois, ont rédigé le scénario, imaginé la mise en scène et composé de superbes maquettes musicales avec *Xavier-Edouard, Sacha* et *Nicolas* aux claviers et *Pierre C.* aux enregistrements. Chaque matelot est un rouage essentiel dans le bon fonctionnement de son équipe et sa participation, en fonction de ses talents et de ses disponibilités, est garante du sillon rectiligne que tracera le navire. Merci infiniment à toutes celles et tous ceux qui sont une nouvelle fois montés à bord du vaisseau de *L'Enfant des Etoiles*, cordiale bienvenue à la bleusaille qui connaîtra assurément un baptême de mer inoubliable et que ceux qui ont raté l'embarquement sachent qu'il est toujours possible d'être hélitreuillé à bord du navire et ce à n'importe quel moment du voyage!

... pour un dixième voyage au profit des enfants!

Eh oui, c'est déjà la dixième fois que le bateau de L'Enfant des Etoiles quitte le port. Après le voyage inaugural du **Petit Prince** (1997), il y eut le **Magicien d'Oz** (1998), **Lune Bleue** (1999), **Thyl** (2000), **L'Histoire sans Fin** (2001), **Cilia** (2002), **Regarde ton étoile** (2003), **Mélysande** en 2004 et, last

but not least, **L'Anneau de Sémiramis** en 2006. Neuf croisières enthousiasmantes, avec à chaque départ un équipage renforcé et à chaque arrivée une foule de plus en plus nombreuse et émerveillée. Mais si le frêle esquif du Petit Prince est devenu, au fil du temps, un véritable paquebot capable de traverser de vastes océans et d'essuyer de vilains coups de grain, il n'est pas, comme le prétendaient orgueilleusement ses concepteurs, un Titanic insubmersible! Les icebergs sont nombreux sur la route et chaque passager, de la barre à la salle de machines, devra rester attentif tout au long de cette traversée. Une vigilance qui plonge avant tout ses racines dans l'amitié et le respect mutuel que se portent tous les membres de l'équipage. Et puis, si c'est bien le pavillon de Whitechapel qui flotte au sommet du grand mât, *Pierre F.* n'a pas oublié d'accrocher celui du Petit Prince au mât d'artimon, afin qu'il veille constamment sur le gouvernail...

et dans les soutes...

Pour entamer et parcourir un aussi long voyage, il faut une intendance à la mesure de l'exploit. Et pour calculer tout ce que coûte une traversée, prévoir les dépenses, intégrer les recettes, établir la feuille de route ou encore vérifier les comptes, *L'Enfant des Etoiles* peut compter sur un carré de dames aussi séduisant que performant: *Catherine* pour la gestion globale des finances, *Christine* pour la gestion quotidienne de ces mêmes finances et enfin le tandem *Françoise - Florence* qui assure tout le boulot administratif de même que le secrétariat. N'oublions pas le brelan (de trèfle?) *Alain, Zou* et *Michel D.* qui coordonnent les efforts de l'équipe Sponsors, le tandem *Grégory - Eric J.* toujours présents pour faire chauffer les machines et enfin un dernier carré de dames de coeur (*Fabienne-Isabelle-Ariane* et *Françoise B.*) qui gère toute l'intendance. Mais n'allez surtout pas croire que Alain, efficacement secondé par *Carine* pour tous nos visuels, soit perdu au milieu de toutes ces filles d'Eve...

mais aussi dans les livres!

Autres matelots également mobilisés en vue de rencontrer une fois encore une des trois dimensions du projet de *L'Enfant des Etoiles*: l'équipe pédagogique! *Françoise, Fabienne, Sandrine, Dominique B., Eric, Ghislain* et *Claude* potassent inlassablement bouquins et documents relatifs à la Londres victorienne en vue de définir le concept du prochain dossier pédagogique. Innovation: ce dossier sera pour la première fois un DVD pédagogique! Un ouvrage qui sera proposé à toutes les écoles de la Communauté française en septembre 2008 et qui invitera enfants et enseignants à découvrir les brumes d'Angleterre et le fascinant univers de Charles Dickens.

De somptueux décors...

... Que vous pouvez déjà imaginer grâce à la maquette conçue et fabriquée par *Pierre F., Didier* et *Damien*: un univers qui présentera tous les aspects de la Londres victorienne, des quartiers



sordides de Whitechapel qui vivent au rythme de la révolution industrielle, responsable d'un formidable essor économique qui ne s'est, dans un premier temps, guère embarrassé des inégalités sociales, aux somptueuses demeures d'une Angleterre riche de ses certitudes et de son empire colonial. *Brigitte, Bruno, Patrick, Jean-Yves* et *Denis* et d'autres

mains bricoleuses complètent cette équipe Décors jamais en panne d'imagination et de créativité!

et de fil en aiguille...

... On en arrive à celles qui, d'un coup de... dé, réussiront à habiller de lumière celles et ceux qui interpréteront la comédie musicale dans exactement un an. Coordinée par *Isabelle* et *Gisèle*, et animée par *Florence, Nick, Jeanne, Christine, Michèle, Catherine, Marie-Christine, Lydie, Annick, Véronique* et d'autres mains de fées, l'équipe costumes, inspirée par les premiers dessins de **René Follet**, est également plongée dans sa documentation. Elle s'est mise concrètement à l'ouvrage dès les résultats des auditions, après s'être (gentiment) emparée des élus pour prendre leurs mesures. Celles-ci prises, elle confie les artistes aux metteurs en scène afin que ces derniers puissent entamer les premières répétitions...

Toute l'équipe de l'Enfant des Étoiles vous souhaite une année 2008 remplie de bonnes étoiles!

